



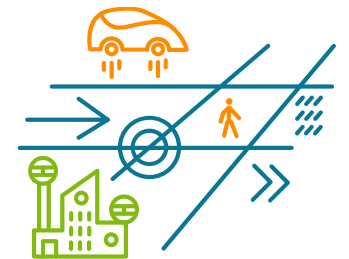
Tampereen  
**KAUPUNKISEUTU**

# MAL-SOPIMUS 2024-2027

NEUVOTTELURYHMÄN EHDOTUS 20.8.2024

# Lähtökohdat

- Tampereen seudun 5. sopimus vuosille 2024-2027.
- Heijastaa Orpon hallitusohjelmaa, LVM:n poliittisen johdon intressejä ja valtion niukkaa rahoituskehystä.
- Nojaa seudun Rakennesuunnitelmaan 2040+ ja liikennejärjestelmätyöhön.
- MAL-seutujen (7) sopimukset erilaisia.
- Tampereen seudun tavoite oli seudullisesti tasapainoinen sopimus.
- Valtiolta 73 M€, josta aluksi 65 M euroa yksin raitiotien rakentamiseen. Neuvottelujen jälkeen summasta irrotettiin vähäisesti rahoitusta myös lähijunaan sekä pieniin kustannustehokkaisiin hankkeisiin.
- Lähijunaliikenteen kirjauksissa huomioitu hallituksen junareformi.
- Kohtuuhintaisen asuntotuotannon kirjaukset niukat, samoin rahoitus.



# Keskeistä

- Liikenneinfraan 65 M€, josta
  - 55 M€ raitiotiehen Partola-Niihama (Tenniskeskus) + Ylöjärven suunnan suunnittelu 0,5 M€
  - 4,0 M€ lähijunaseisakkeiden suunnitteluun ja toteutuksen käynnistykseen itä-, etelä- ja länsisuunnilla
  - 2,5 M€ pieniin kestävän liikkumisen hankkeisiin valtion väyläverkolla (Ely)
- Joukkoliikennetuki 8,06 Me, pienenee
- Asuntotuotanto
  - 13 400 uutta asuntoa, joista 80 % Rasun kasvu-vyöhykkeelle (vuosina 2020-23 lähes 21600 asuntoa)
  - Ei kohtuuhintaisen asuntotuotannon tavoitetta
  - Kannustimina Aran korkotuet, ei muuta
- Elinvoima, maininnat
  - Seudullisesti merkittävät puhtaan siirtymän alueet
  - Valtatiet 9,12 ja 3 sekä järjestelyratapihan siirron suunnittelun valmistelu



# Raitiotie

1. Valtio sitoutuu Pirkkala-Linnainmaa raitiotien suunnittelun ja toteutuksen rahoitukseen sopimuskaudella yhteensä **55 M€**. Valtionrahoitusta kohdennetaan raitiotien toteuttamiseen välillä Partola-Niihama (vaihe1) sekä koko raitiotien toteuttamisen edellyttämään suunnitteluun. Valtion rahoitus vastaa 30% toteutus- ja suunnittelukustannuksista sisältäen radat ja varikon.
2. ELY-keskukselle varataan **3 M€** raitiotiehankkeeseen kytkeytyvän Kaupin kampuksen alikulun rakentamiseen sekä Niihaman alikulun ja pysäkin suunnitteluun.
3. Valtio sitoutuu Lielahti-Ylöjärvi raitiotien suunnittelun rahoitukseen **0,5 M€**. Sopimuskaudella 2024-2027 rahoitusta kohdennetaan jo tehtyyn yleissuunnitteluun 0,2M€ ja tehtävään hankesuunnitteluun 0,3 M€.



# Lähijunainfra

1. Seudun kunnat ja valtio edistävät kaupunkiseudun asema- ja seisakeverkoston laajentamista. Ensivaiheessa edistettäviä kohteita ovat Sääksjärvi, Messukylä, Ruutana, Ylöjärven keskusta, Epilä ja Harjuniitty. Messukylän, Ruutanan, Epilän ja Harjuniityn seisakkeita kehitetään vain lähi- ja taajamajunien tarpeisiin.
2. Valtio osallistuu seisakkeiden esi- ja ratasuunnitteluun sekä toteutukseen sopimuskaudella **4 M** eurolla. Valtio ja kunnat suunnittelevat asemanseutuja ja rataverkkoa 50-50 kustannusjaolla.
3. Suunnittelun valtio-osuuteen arvioidaan kohdentuvan noin puolet ja toteutuksen käynnistämiseen noin puolet. Seudun liikennejärjestelmätyöryhmä tekee ehdotukset em. rahoituksen kohdentamiseksi. Toteutuksen käynnistämisessä tulee huomioida mm. junaliikennepalvelujen toteutuminen (junareformi). Väylävirasto ja kunnat vastaavat osaltaan prosessien valmistelusta.



# Lähijunainfra jatkuu

4. Suunnittelua tehdään seuraavissa ratasuunnissa ja kohteissa:
- Etelän suunta: Sääksjärven aseman esi- ja ratasuunnitelma
  - Idän suunta: Messukylän, Ruutanan ja Oriveden aseman esi- ja ratasuunnittelu sekä mahdollinen Orivesi-Oriveden keskusta -välin sähköistuksen suunnittelu
  - Pohjoisen suunta: Ylöjärven puutermiinalin siirron ja aseman esi- ja ratasuunnittelu
  - Lännen suunta: Epilän ja Harjuniityn seisakkeiden esi- ja ratasuunnittelu
  - Seudun pitkän aikavälin seisakeverkon ja liikennöinnin suunnittelu, jossa tarkasteltavaksi otetaan seudun rakennesuunnitelmassa kuvattu asemaverkko.

Mikäli rahoitusta ei voida hyödyntää asema- ja seisakeverkon kehittämiseen täysimääräisesti, se kohdennetaan muuhun kestävän liikkumisen edistämiseen



# Kestävän liikkumisen kehittäminen

- Valtio osoittaa 2,5 M euroa valtion väyläverkon pieniin parantamishankkeisiin. Hankkeilla edistetään liikenneturvallisuutta, kestävästä liikkumista ja yhdyskuntarakennetta sekä muita MAL-sopimuksen tavoitteita. Rahoitusta voidaan käyttää valtion maanteiden ja rautateiden parantamisinvestointien suunnitteluun ja toteutukseen sekä valtion liikenneväylien yhteydessä olevien liityntäpysäköintialueiden suunnitteluun ja toteutukseen.
- Hankekokonaisuus rahoitetaan 50 /50 kustannusjaolla
- Edistettävistä hankkeista päätetään seudun liikennejärjestelmätyöryhmän valmistelun pohjalta. Ko. rahoituksen kohdentamisessa huomioidaan MAL-sopimusrahoituksen tasapuolinen jakautuminen seudun kuntien kesken.



# Käsittely

- Sopimusehdotus käsitellään seutuhallituksessa 28.8, minkä jälkeen kuntien hallituksissa ja valtuustoissa.
- Valtio on varautunut hyväksymään kaikkien alueiden MAL-sopimusehdotukset 23.9 talouspoliittisessa ministerivaliokunnassa.
- Valtioneuvosto vahvistaa päätöksellään sopimuksen, minkä jälkeen allekirjoitus.







Tampereen  
**KAUPUNKISEUTU**

# MAL-rahoituksen kehitys 1.-5. sopimuskausina

	Kohde	MAL 2010-11	MAL 2013-15	MAL 2016-2019 sopimus	MAL 2020-2023 sopimus	MAL 2024-2027,20.8.2024 ehdotus
<b>Maankäyttö ja asuminen</b>	Kunnallistekninen avustus (30%)	30 M€, painopiste Hgin seutu	30 M€, painopiste Hgin seutu	60 M€, painopiste Hgin seutu	60 M€, 4 MAL-seutua	<b>0 euroa</b>
	Käynnistys-avustus, €				3000 €/koht.hint.asunto (+20 % puurakentaminen)	<b>0 euroa</b>
	Kohtuuhintaisen asuntotuot.tavoite	22 %	20 %	25% (sis, ARA, ja kuntien oma vuokratuotanto)	25 % + (sis. ARA, ASO ja kuntien oman vuokratuotanto)	<b>Ei Ara-tuotantotavoitetta. Aran korkotuet lainoihin ja investointiavustus erityisryhmille.</b>
<b>Liikenne ja infra</b>	Joukkoliikenne	Seudullinen järjestäminen ja, tuki 1,8-2,2 M€/v	Joukkoliikenteen monipuolistaminen ja tuki n. 2 M€/v euroa	8,2 M€	7,7 M€ /kausi 5.6 M€ (ilmastoperusteinen)/kausi	<b>8,06 M€ Yleinen joukkoliikennetuki</b>
	Raitiotieliikenne	Suunnittelun käynnistäminen, valtion osallistuminen lpol-selonteossa	1. vaiheen suunnittelu ja toteutus 30 %	71 M€ (30 %)	Tre 14,37 M€ ja seuturatikan yleissuunnittelu 0.46 M€, (30%)	<b>58,5 M€ sis. Partola-Tenniskeskus, tieverkon vaatimat muutokset (ELY) ja Ylöjärven suunnan suunnittelu.</b>
	Lähijunaliikenne	Kapasiteettiselvitys	Seutulipun käyttöönotto. Selvitys lisävuoroista.	Junapilotti	Seisakkeet (Tesoma, Lempäälä ja Nokia, Orivesi) 4,5 M€	<b>4,0 asema- ja rataverkon suunnitteluun ja toteutuksen käynnistämiseen.</b>
	Kävelyn ja pyöräily				0,83 M€ (suora) ja 4,5 M€ MAL-seuduille	<b>0 euroa, haettava kansallisesta yhteisavustuksesta</b>
	Pienet MAL – hankkeet/Kuha		5 M€ (2014-15)	5 M€	3,95 M€ Vaitinara 1 M€	<b>2,5 euroa kestävän liikkumisen kehittämisspaketti valtion väylä- ja rataverkolle</b>
	Digitalisaatio				7, 0 M€ (2v) MAL-seuduille	<b>0</b>
	Kansallinen ja kansainvälinen saavutettavuus	Rantaväylän edistäminen ja tieverkon hankepriorisointi, viittaus liikennepol. selontekoon	Seudun oma priorisointi Vt 3,9,12, Tmp-Plan rooli, asemakeskuksen suunnittelu, viittaus liikennepol. selontekoon	Tmp-Pla kehittäminen, asemakeskuksen kehittäminen, lisäraidekapasiteetin suunnittelu, Vt 3:n linjaus ja 2-kehän suunnittelu	Seudun prioriteetit viittaus VLJS:ään Vt 3,9,12, Suomi-rata, Tmp-Pla	<b>Seudun valtatieprioriteetit 9,12,3, viittaus Liikenne 12-suunnitelmaan Lisäksi maininnat pääradasta ja ratapihoista</b>

# TAMPEREEN KAUPUNKISEUTU



Kiitos.

---